

## לוח יב-4

הכנסות ממס קניה וממכס על מוצרים אלכוהוליים בשנים 2009-2014  
(במיליוני ש"ח)

שנה	ערך יבוא				מס קניה - יבוא				מכס				מס קניה יצור מקומי	הכנסות סה"כ
	סה"כ	אחר	יין	בירה	סה"כ	אחר	יין	בירה	סה"כ	אחר	יין	בירה		
2009	352	168	88	96	286	232	-	55	30	7	22	1	200	517
2010	377	171	104	102	377	314	-	62	32	6	25	2	254	663
2011	384	176	99	108	419	353	-	66	38	7	29	2	268	724
2012	417	195	101	121	484	384	-	100	35	7	27	2	260	779
2013	496	270	100	126	620	487	-	134	35	8	25	2	400	1,055
2014	558	323	105	130	588	470	-	118	26	0	26	-	340	954

**מקור:** רשות המסים בישראל ועיבודי מינהל הכנסות המדינה.  
**הערות ללוח:**

- (1) הבהרה: נתוני סה"כ מס קניה מיבוא שונים במעט מאלה שבלוח יב-2 בשל שוני בהגדרות.
- (2) אומדן מס קניה מיצור מקומי מכל סוגי האלכוהול.

## מס קניה על סיגריות ומוצרי טבק

סעיף זה מתייחס להכנסות ממס קניה על סיגריות ומוצרי טבק נוספים, כגון סיגרים, סיגריות, טבק מעובד להכנת סיגריות, טבק למקטרת, לנרגילה וכו'.

### צריכת סיגריות<sup>8</sup>

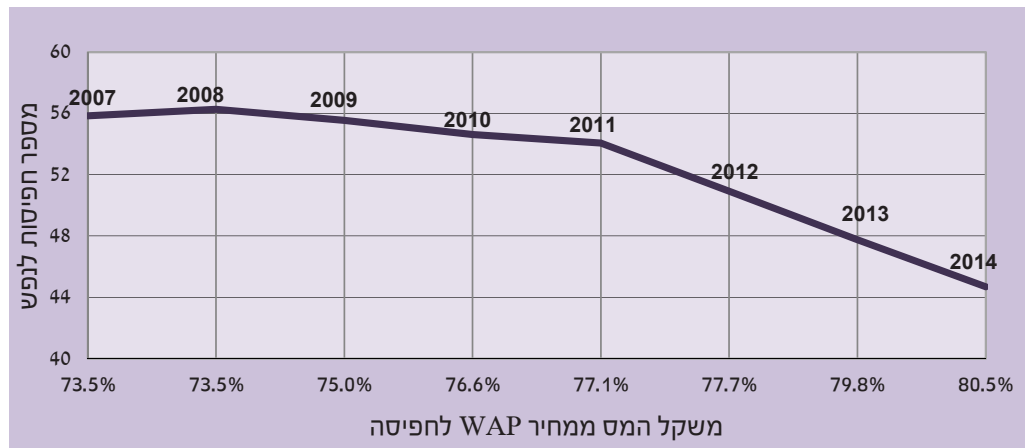
בשנת 2014, עמדה כמות הסיגריות הנצרכת בישראל על כ-350 מיליון חפיסות, ירידה של כ-6.4% לעומת שנת 2013. על כך יש להוסיף טבק לסיגריות (מיובא) בכמות המקבילה ל-17 מיליון חפיסות סיגריות בשנת 2014 (ראה פירוט להלן). בסך הכול, נצרכו בשנת 2014 367 מיליון חפיסות סיגריות. כמות צריכת החפיסות לנפש ירדה בכ-6.4% לעומת שנת 2013, ועמדה על כ-45 חפיסות (ראה לוח יב-5). החל משנת 2000 חלה ירידה משמעותית במספר החפיסות לנפש, כאשר בתחילת תקופה זו הכמות עמדה על כ-64 חפיסות. ניתן לשער שחלק מסוים מהירידה נובע מההגבלות המוטלות על מעשנים במרחב הציבורי ועל המפרסמים, אך בעיקר היא תוצאה של העלאה מתמשכת בשיעורי המס שבאה לידי ביטוי במחיר לצרכן. בתרשים יב-2 ניתן לראות את הירידה במספר החפיסות לנפש כתוצאה מהעלאת מס ממחיר WAP לחפיסה<sup>9</sup> - ירידה איטית בשנים 2008-2011 וירידה מואצת בשנים 2012-2014. יתכן שהירידה המואצת בשנים האחרונות מעידה על גמישות גבוהה יותר של הצריכה למחיר, אך היא עלולה לסמן מעבר לצריכת סיגריות שאינה מדווחת. עם זאת, אין בידינו נתונים לאישוש השערה זו.

8 בפרק זה התייחסות היא לצריכת סיגריות ששולם בגינן מס, ואינו כולל צריכה מחנויות הדיוטי-פרי או צריכה שאינה מדווחת.

9 Weighted Average Price - אומדן מחיר של סיגריות מסוג MARLBORO ומסוג TIME, משוקלל על פי כמויות יבוא וייצור מקומי.

## תרשים יב-2

הפיסות לנפש כפונקציה של שיעור המס ממחיר WAP לחפיסה, 2007-2014



**מקור:** רשות המסים בישראל ועיבודי מינהל הכנסות המדינה.

במקביל לירידה בצריכה לנפש, חל מעבר מצריכת סיגריות מתוצרת מקומית לסיגריות מיובאות (ראה תרשים יב-3א'). בשנת 2000 שיעור החפיסות מיצור מקומי מתוך סך הצריכה עמד על כ-48%, ואילו בשנת 2014 שיעור זה ירד לכ-12% בלבד.

### הכנסות המדינה ממס קניה על מוצרי טבק

הכנסות המדינה ממס קניה על מוצרי טבק הסתכמו בשנת 2014 בסך של 6.4 מיליארד ש"ח, עלייה ריאלית בשיעור של 1.7% לעומת שנת 2013. בניכוי שינויי חקיקה, חלה ירידה ריאלית בהכנסות בשיעור של 3.7% לעומת שנת 2013. 85% מההכנסות התקבלו בגין סיגריות מיובאות (ראה לוח יב-5).

החל משנת 2009 ישנה עלייה מואצת בצריכת טבק לסיגריות כתוצאה מעלייה חדה במס על סיגריות, לעומת עלייה איטית יותר במס על טבק לסיגריות. משקל צריכת הטבק לסיגריות מכלל צריכת הסיגריות עמד על 0.1% בשנת 2009 והוא גדל ל-4.6% בשנת 2014. בהנחה שק"ג טבק לסיגריות מקביל לאלף סיגריות, כלומר ל-50 חפיסות סיגריות, סך מס הקניה על טבק לסיגריות עמד בשנת 2009 על כ-5.5 ₪ לחפיסת סיגריות, בעוד שסך מס הקניה על חפיסת סיגריות תקנית עמד על כ-12.9 ש"ח לחפיסה. בשנת 2014 סך מס הקניה על טבק לסיגריות, עלה לשווה ערך של כ-9.2 ₪ לחפיסה, בעוד שסך מס הקניה על חפיסת סיגריות תקנית עלה לכ-19.3 ש"ח. הטבק לסיגריות נהנה בשנת 2014 מאפליה לטובה, הנאמדת בכ-150 מיליון ₪, ועל מנת לסגור את פער המס, יש להכפיל את המס על טבק לסיגריות.

בנוסף להכנסות ממס קנייה, ההכנסות ממכס על מוצרי טבק הסתכמו בשנת 2014 בכ-5 מיליון ש"ח (ראה לוח טו-2 בפרק טו).

## לוח יב-5

### צריכה והכנסות ממס קניה על מוצרי טבק 2004-2014

סה"כ	הכנסות ממס קניה				צריכה							שנה
	טבק אחר	טבק לסיגריות	סיגריות		חפיסות לנפש <sup>4</sup>	שיעור הטבק לסיגריות מכלל הסיגריות <sup>2</sup>	טבק לסיגריות <sup>3</sup>	סיגריות				
			יבוא	ייצור מקומי				יבוא	סה"כ	ייצור מקומי		
	יבוא	יבוא	יבוא	ייצור מקומי	(במיליוני שקלים)	(באחוזים)	(במיליוני חפיסות)					
3,124	6	1	2,206	911	60	0.1	0.2	413	271	143	2004	
3,342	6	1	2,484	851	57	0.1	0.3	400	283	118	2005	
3,378	18	1	2,648	712	56	0.1	0.2	397	296	101	2006	
3,490	26	2	2,730	733	56	0.1	0.3	403	302	101	2007	
3,651	27	2	2,894	728	56	0.1	0.3	413	318	96	2008	
4,127	31	3	3,330	764	56	0.1	0.6	415	328	87	2009	
4,681	35	5	3,821	820	55	0.2	1.0	415	333	83	2010	
4,960	29	10	4,129	792	54	0.4	1.8	418	340	78	2011	
5,461	46	17	4,579	819	51	0.7	3.0	400	336	64	2012	
6,282	55	94	5,322	811	48	2.9	11.2	374	326	48	2013	
6,420	42	154	5,485	739	45	4.6	16.8	350	308	42	2014	
שיעור שינוי ריאלי לעומת שנה קודמת (באחוזים)					שיעור שינוי לעומת שנה קודמת (באחוזים)							
13.3	17.4	442.3	14.5	-2.5	-6.2	293.5	276.0	-6.5	-3.0	-25.0	2013	
1.7	-23.7	63.3	2.6	-9.3	-6.4	57.7	50.2	-6.4	-5.6	-11.5	2014	
שיעור שינוי ריאלי בניכוי חקיקה לעומת שנה קודמת (באחוזים)												
-6.9			-6.4	-20.5							2013	
-3.7			-3.0	-14.2							2014	

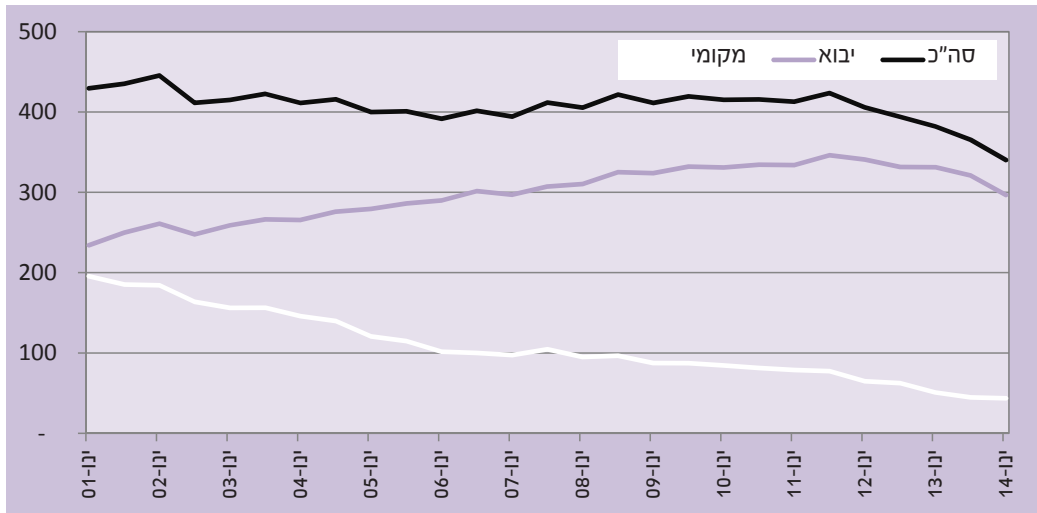
**מקור:** נתוני רשות המסים בישראל ועיבודי מינהל הכנסות המדינה.

#### הערות ללוח:

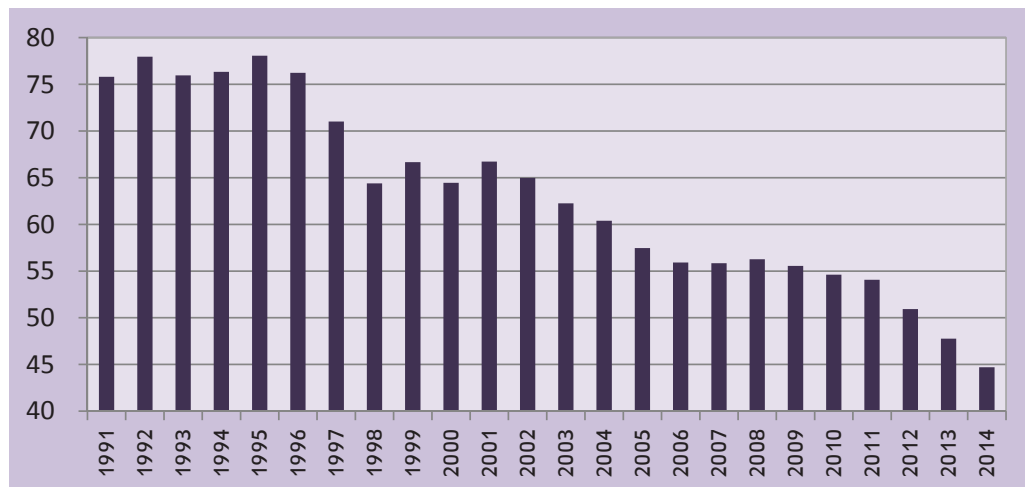
- (1) לא כולל הכנסות מייצור מקומי של מוצרי טבק אחרים, המוערכות במיליוני שקלים בודדים בשנה.
- (2) כלל הסיגריות - סיגריות רגילות וטבק לסיגריות.
- (3) נתוני היבוא הגולמיים של טבק לסיגריות הם בק"ג. בלוח זה מונח שק"ג טבק שווה ערך ל-1,000 סיגריות, כלומר ל-50 חפיסות.
- (4) סיגריות וטבק לסיגריות במונחי חפיסות.

### תרשים יב-3

א. מכירת סיגריות מיבוא ומייצור מקומי 2014-2001  
(מיליוני חפיסות, ממוצע נע של 6 חודשים במונחים שנתיים)



ב. צריכת סיגריות לנפש, 2014-1991<sup>1</sup>  
(חפיסות לנפש לשנה)



**מקור:** נתוני רשות המסים בישראל, הלמ"ס ועיבודי מינהל הכנסות המדינה.  
**הערות:**  
(1) כולל טבק לסיגריות במונחי חפיסות סיגריות.

## שינויים בשיטת המיסוי ובשיעורי המס

### סיגריות

החל משנת 1995, מס קניה על סיגריות מורכב ממס קצוב (לאלף סיגריות) וממס אחוזי. עד יוני 2009, המס האחוזי חושב מהמחיר לצרכן ללא מע"מ ועקב בעיות באימות המחיר לצרכן, שונה בסיס המס למחיר הסיטוני. שינוי בסיס המס לא השפיע על היקף ההכנסות.

כפי שעולה מלוח יב-6, חלו 4 העלאות במיסוי סיגריות החל משנת 2009:

- באפריל 2009 (טרם שינוי בסיס המס) עלה המס מ-49.5 ש"ח לאלף סיגריות בתוספת 62% מהמחיר לצרכן ללא מע"מ, ל-62.5 ש"ח לאלף סיגריות בתוספת 63% מהמחיר לצרכן ללא מע"מ.
- ביולי 2010 (לאחר שינוי בסיס המס) עלה המס ל-214.5 ש"ח לאלף סיגריות בתוספת 260.6% מהמחיר הסיטוני. בגין העלאה זו, התוספת להכנסות נאמדה בכ-700 מיליון ש"ח, בשנה מלאה.
- ביולי 2012 עלה המס ל-274.5 ש"ח לאלף סיגריות (עודכן ל-278.46 ש"ח בינואר 2013) ובתוספת 278.6% מהמחיר הסיטוני. תוספת ההכנסות נאמדה בכ-800 מיליון ש"ח, בשנה מלאה.
- במאי 2013 עלה שיעור המס ל-391.5 ש"ח לאלף סיגריות בתוספת 270% מהמחיר הסיטוני. כמו כן, הועלה המס המינימלי לחפיסת סיגריות, מ-12.17 ש"ח ל-15 ש"ח לחפיסה. תוספת ההכנסות נאמדה בכ-800 מיליון ש"ח, בשנה מלאה. בינואר 2015 המס עודכן, ובעת כתיבת שורות אלה הוא עומד על 398.6 ש"ח לחפיסה בתוספת 270% מהמחיר הסיטוני.

תרשים יב-4 מציג את גובה מס הקניה הכולל (אחוזי וקצוב) בש"ח, במחירים קבועים עבור מותג מיובא (MARLBORO) ועבור מותג מייצור מקומי (TIME). ניתן לראות כי במחירי ינואר 2014, סך מס הקניה ששולם בגין חפיסת MARLBORO עלה מ-11.5 ש"ח בינואר 2003 ל-20.0 ש"ח בדצמבר 2014, לאחר ההעלאה האחרונה במס הקניה. באותה תקופה, סך מס הקניה ששולם בגין חפיסת סיגריות מסוג TIME, עלה מ-7.6 ש"ח לכ-17.1 ש"ח לחפיסה.

נוסף על כך, החל מאפריל 2013, כל נכנס לישראל מגיל 18 ומעלה רשאי להעביר כמות סיגריות שאינה עולה על 200 סיגריות ("פאקט" אחד), לעומת 400 סיגריות עד כה. התוספת להכנסות בגין שינוי זה נאמדה בכ-150 מיליון ש"ח, בשנה מלאה.

### מוצרי טבק אחרים

קבוצה זו כוללת כאמור סיגרים, סיגריות, טבק מעובד להכנת סיגריות, טבק למקטרת ולנרגילה.

עד שנת 2011, קבוצה זו תרמה כ-1% מהכנסות ממס קניה על טבק ואולי משום כך נטל המס שהוטל עליה היה נמוך, יחסית לנטל המס על סיגריות, והוא אף נשחק עם הזמן, שכן המס הקצוב לא עודכן על פי העלייה במדד המחירים לצרכן.



בחודש דצמבר 2011, מתוך הכרה בנזקי העישון על כל צורותיו, הוחלט להעלות את המס על טבק למקטרת ולנרגילה כך שיתאים לזה שחל על טבק לסיגריות, מ-50 ש"ח לק"ג ל-279.5 ש"ח לק"ג. ההעלאה החדה לא קיבלה את אישורה של ועדת הכספים ועל כן בפברואר 2012 הורד המס על טבק למקטרת ולנרגילה ל-115 ש"ח לק"ג, והחל מתווה הדרגתי להשוואת המיסוי. במסגרת מתווה זה, שיעור המס על טבק למקטרת ולנרגילה עלה ל-187.16 ש"ח לק"ג בינואר 2013 והוא עלה עד ל-296.08 ש"ח לק"ג ב-2015.

כמו כן, המיסוי על טבק לסיגריות עלה מ-286.7 ש"ח לק"ג בינואר 2012 ל-450 ש"ח לק"ג במאי 2013. בנוסף, שיעור המס על סיגרים וסיגריות עלה מ-54% מהמחיר הסיטוני אך לא פחות מ-40 ש"ח לק"ג ב-2011 עד ל-90% מהמחיר הסיטוני אך לא פחות מ-71 ש"ח לק"ג במאי 2013 (ראה לוח יב-7).

אומדן התוספת המצטברת להכנסות בגין שינויים אלה מוערכת בכ-170 מיליון ש"ח בתום שלוש שנים (עד שנת 2015).

בנוסף, שיעורי המס הקצוב מעודכנים מעתה בכל שנה בהתאם לשינויים במדד המחירים לצרכן.

## לוח יב-6

### שינויים בשיעורי מס קניה על סיגריות בשנים 1995-2015

אך לא פחות (בש"ח לאלף סיגריות)	מס הקניה מהמחיר הסיטוני <sup>1</sup>		מס הקניה מהמחיר לצרכן (ללא מע"מ)		מהות השינוי	תאריך
	מס קצוב (בש"ח לאלף סיגריות)	מס אחוזי	מס קצוב (בש"ח לאלף סיגריות)	מס אחוזי		
			37.5	53	העלאה	1995
			41.4	53	העלאה	9.1996
			43.8	55	העלאה	12.1996
			55.1	58	העלאה	25.4.2002
250.0			62.5	59	העלאה	12.12.2004
310.0			49.5	62	העלאה	8.6.2005
400.0			62.5	63	העלאה	1.5.2009
400.0	203.5	225.7			שינוי שיטה	1.6.2009
400.0	194.0	231.7			שינוי תמהיל	1.7.2009
475.0	214.5	260.6			העלאה	6.7.2010
600.0	274.5	278.6			העלאה	26.7.2012
750.0	391.5	270.0			העלאה	7.5.2013
763.6	398.6	270.0			עדכון	1.1.2015

**מקור:** תעריף המכס ועיבודי מינהל הכנסות המדינה.  
**הערות ללוח:**

(1) כולל ביבוא, ע"פ הצהרת היבואן.

## לוח יב-7

שינויים בשיעורי מס קניה על מוצרי טבק אחרים 2015-2009

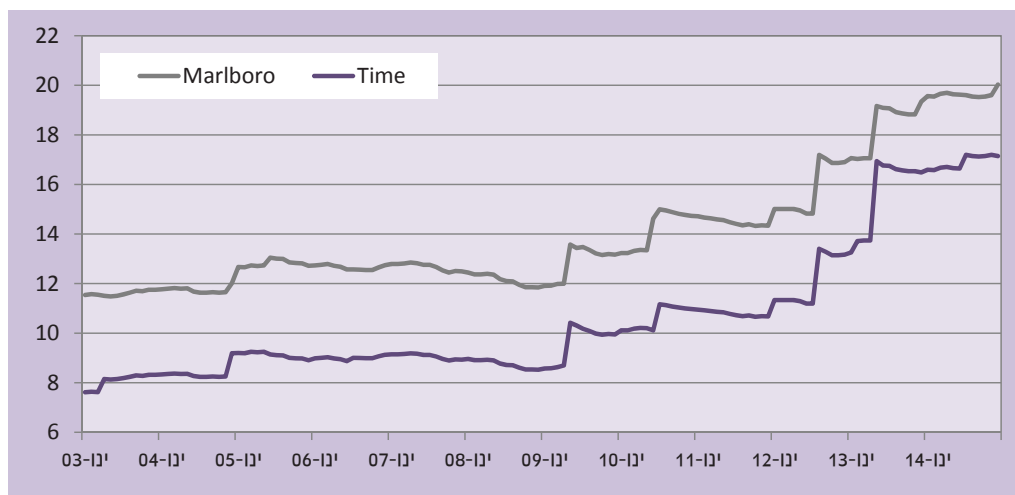
סיגרים, צ'רוטים וסיגריות		טבק למקטרת / לנרגילה (ש"ח לק"ג)	טבק לסיגריות (ש"ח לק"ג)	מהות השינוי	תאריך
אך לא פחות (ש"ח לק"ג)	מס אחודי				
40.00	54.00	50.00	263.27	עדכון	01/01/2009
50.00	65.00	279.56	279.56	העלאה	13/12/2011
51.28	65.00	115.00	286.69	הורדה <sup>1</sup>	13/02/2012
59.00	75.00	115.00	286.69	העלאה	26/07/2012
59.85	75.00	187.67	290.82	העלאה	01/01/2013
71.00	90.00	187.67	450.00	העלאה	08/05/2013
72.36	90.00	248.11	458.59	העלאה	01/01/2014
72.29	90.00	296.08	458.14	העלאה	01/01/2015

**מקור:** תעריף המכס ועיבודי מינהל הכנסות המדינה.  
**הערות ללוח:**

(1) מיתון מתווה העלאה שהוכנס בתאריך זה.

## תרשים יב-4

מס קניה כולל על סיגריות מסוג MARLBORO ו-TIME בש"ח לחפיסה (במחירי ינואר 2014)



**מקור:** רשות המסים בישראל ועיבודי מינהל הכנסות המדינה.

## השוואת בינלאומיות - שיעורי המס על סיגריות ומשקאות אלכוהוליים

### סיגריות

פרט לארה"ב, שבה המס על סיגריות הוא קצוב בלבד, שיטת מיסוי סיגריות, המורכבת ממס אחוזי וממס קצוב, נהוגה בישראל ובמדינות האיחוד האירופי, כאשר התמהיל המדויק משתנה ממדינה למדינה.

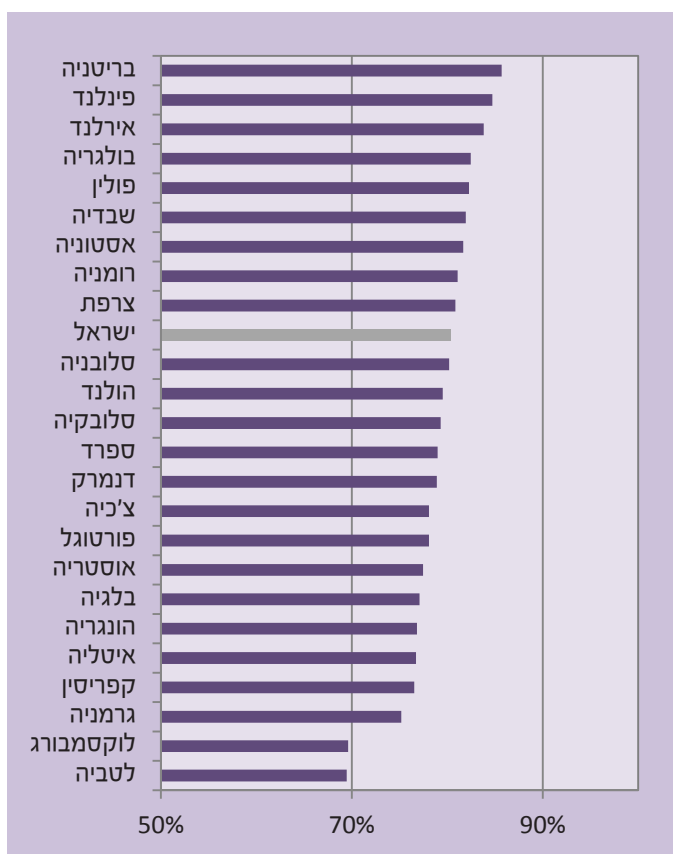
במהלך שנת 2014 ובתחילת שנת 2015, מספר מדינות (בלגיה, איטליה, לטביה, לוקסמבורג, הולנד, אוסטריה ורומניה) צמצמו את החלק האחוזי בתמהיל והעלו את החלק הקצוב. לדוגמא, בלגיה צמצמה את המס האחוזי משיעור של כ-50.41% לשיעור של כ-45.84% מהמחיר לצרכן כולל מע"מ בעוד שהחלק הקצוב הועלה משיעור של 23.59 אירו לאלף סיגריות לשיעור של 36.89 אירו לאלף סיגריות.

מס קצוב מביא להפנמה נכונה של השפעות חיצוניות שליליות הנובעות מהעישון, כיוון שהשפעות אלו נגרמות ללא קשר למחיר הסיגריות. מאידך, הטלת מס קצוב מייקרת באופן יחסי סיגריות זולות לעומת סיגריות יקרות יותר.

בתאריך 1.1.2015, אחוז המסים מהמחיר לצרכן בישראל על פי מחיר WAP, עמד על כ-80.38%. שיעור זה גבוה מהשיעור המקביל בקרב מרבית המדינות באיחוד האירופי ואף מן הממוצע האירופי (לפי 24 מתוך 27 מדינות<sup>10</sup>), העומד על כ-79.08% (ראה לוח יב-8).

## תרשים יב-5

שיעור מס הקניה האפקטיבי על סיגריות בישראל ובמדינות האיחוד האירופי בתאריך 1/1/15  
(כאחוז מהמחיר לצרכן)



**מקור:** נציבות האיחוד האירופי ועיבודי מינהל הכנסות המדינה.  
**הערות ללוח:**  
(1) שיעור כאחוז ממחיר WAP.

10 ההשוואה נערכת מול 24 מתוך 27 מדינות האיחוד האירופי. אין בידינו נתונים לגבי המדינות יוון, ליטא ומלטה.



## לוח יב-8

### גובה מס קניה על אלף סיגריות במדינות שונות בתאריך 1.1.15

שיעור המס מהמחיר לצרכן <sup>2</sup>	מבנה מס הקניה		שם המדינה
	מס אחודי <sup>1</sup>	מס קצוב באירו	
-	-	283.38	ארה"ב <sup>3</sup>
-	-	97.81	ארה"ב <sup>4</sup>
79.08%	37.67%	80.70	ממוצע אירופי
77.10%	45.84%	36.89	בלגיה
82.46%	23.00%	51.64	בולגריה
78.09%	27.00%	46.91	צ'כיה
78.91%	1.00%	158.56	דנמרק
75.18%	21.74%	96.30	גרמניה
81.67%	34.00%	46.50	אסטוניה
78.99%	51.00%	24.10	ספרד
80.85%	49.70%	48.75	צרפת
83.81%	8.85%	255.69	אירלנד
76.73%	51.03%	17.34	איטליה
76.54%	34.00%	55.00	קפריסין
69.46%	25.00%	51.80	לטביה
69.61%	46.65%	18.39	לוקסמבורג
76.83%	31.00%	40.28	הונגריה
79.53%	0.95%	173.97	הולנד
77.46%	40.00%	45.00	אוסטריה
82.27%	31.41%	49.45	פולין
78.08%	17.00%	88.20	פורטוגל
81.09%	18.00%	64.23	רומניה
80.20%	22.07%	68.37	סלובניה
79.30%	23.00%	59.50	סלובקיה
84.73%	52.00%	33.50	פינלנד
81.94%	1.00%	166.06	שבדיה
85.69%	16.50%	236.57	בריטניה
80.38%	270.00%	84.55	ישראל

**מקור:** נציבות האיחוד האירופי ועיבודי מינהל הכנסות המדינה.  
**הערות ללוח:**

- (1) באירופה מהמחיר לצרכן כולל מע"מ, ובישראל מהמחיר הסיטוני.
- (2) החישוב של סך המסים כולל מע"מ ולפי מחיר משוקלל של חפיסה.
- (3) כולל מס פדרלי, מדינתי ועירוני ע"פ שיעור המס הנהוג בעיר ניו יורק.
- (4) כולל מס פדרלי ומדינתי בלבד, ע"פ שיעור חציון המדינות.